



Analiza zagrożeń, w tym identyfikacja miejsc, w których występuje zagrożenie dla bezpieczeństwa osób, wykorzystujących obszar wodny do pływania, kąpania się, uprawiania sportu lub rekreacji na terenie

Południoworoztoczańskiego Parku Krajobrazowego

Opracowała:
Magdalena Capecka
Zespół Parków Krajobrazowych w Przemyślu
ul. Tadeusza Kościuszki 2, 37-700 Przemyśl
tel. (16) 670-39-69
e-mail: biuro@zpkprzemysl.pl
www.zpkprzemysl.pl

ZATWIERDZIŁ:
p.o. DYREKTORA

Przemyśl, 2023 r.

Spis treści

1. Cel i podstawy prawne opracowania	3
2. Uwarunkowania udostępniania wód Południoworostoczańskiego Parku Krajobrazowego dla turystyki i rekreacji.	4
3. Dostępność wód Południoworostoczańskiego Parku krajobrazowego dla turystyki i rekreacji oraz wybrane zagadnienia hydrograficzne.	6
4. Miejsca w których występuje zagrożenie dla bezpieczeństwa osób wykorzystujących obszar wodny do pływania, kąpienia się, uprawiania sportu lub rekreacji.	14
5. Zagrożenia dla osób przebywających na obszarach wodnych Parku Krajobrazowego Pogórza Przemyskiego.	16
5.1. Zagrożenia dla osób kąpiących się wynikają z:	17
5.2. Zagrożenia dla osób poruszających się jednostkami pływającymi wynikają z: ..	17
5.3. Zagrożenia dla osób nurkujących z użyciem aparatów tlenowych wynikają z:...	18
5.4. Zagrożenia dla osób przebywających na lodzie:	18
6. Siły i środki, które mogą być wykorzystywane dla ograniczania zagrożeń oraz akcji ratowniczych.....	18
7. Bibliografia oraz akty prawne:.....	19

1. Cel i podstawy prawne opracowania

Celem niniejszego opracowania jest analiza zagrożeń dla osób, przebywających na obszarach wodnych Południoworostoczańskiego Parku Krajobrazowego, w tym identyfikacja miejsc, w których występuje zagrożenie dla bezpieczeństwa osób, wykorzystujących obszar wodny do pływania, kąpienia się, uprawiania sportu lub rekreacji.

Zgodnie z art. 4 ust. 1 Ustawy z dnia 18 sierpnia 2011 r. o bezpieczeństwie osób przebywających na obszarach wodnych (t.j. Dz.U. z 2022 r., poz. 147 z późn. zm.) zapewnienie bezpieczeństwa na obszarach wodnych polega w szczególności na:

- 1) dokonaniu, we współpracy z policją i działającymi na danym terenie podmiotami, o których mowa w art. 12 ust. 1, analizy zagrożeń, w tym identyfikacji miejsc, w których występuje zagrożenie dla bezpieczeństwa osób, wykorzystujących obszar wodny do pływania, kąpienia się, uprawiania sportu lub rekreacji;
- 2) oznakowaniu i zabezpieczeniu terenów, obiektów i urządzeń przeznaczonych do pływania, kąpienia się, uprawiania sportu lub rekreacji na obszarach wodnych;
- 3) prowadzeniu działań profilaktycznych i edukacyjnych, dotyczących bezpieczeństwa na obszarach wodnych, polegających w szczególności na:
 - a. oznakowaniu miejsc niebezpiecznych,
 - b. objęciu nadzorem, we współpracy z policją i podmiotami, o których mowa w art. 12 ust. 1, miejsc niebezpiecznych, w tym miejsc zwyczajowo wykorzystywanych do kąpieli,
 - c. uświadamianiu zagrożeń, związanych z wykorzystywaniem obszarów wodnych, w szczególności prowadzeniu akcji edukacyjnych wśród dzieci i młodzieży szkolnej;
- 4) informowaniu i ostrzeganiu o warunkach pogodowych oraz innych czynnikach, mogących powodować utrudnienia lub zagrożenia dla zdrowia lub życia osób;
- 5) zapewnieniu warunków do organizowania pomocy oraz ratowania osób, które uległy wypadkowi lub są narażone na niebezpieczeństwo utraty życia lub zdrowia.

Za zapewnienie bezpieczeństwa, o którym mowa w art. 4 ust. 1 ww. ustawy, odpowiada (art. 4 ust. 2):

- 1) na terenie parku narodowego lub krajobrazowego - dyrektor parku,
- 2) na terenie, na którym prowadzona jest działalność w zakresie sportu lub rekreacji - osoba fizyczna, osoba prawna i jednostka organizacyjna nieposiadająca osobowości prawnej, która prowadzi działalność w tym zakresie,
- 3) na pozostałym obszarze - właściwy miejscowo wójt (burmistrz, prezydent miasta) - zwani dalej "zarządzającym obszarem wodnym".

Zadania, o których mowa w art. 4 ust. 1 ustawy, wykonywane przez wójta (burmistrza, prezydenta miasta) na obszarze, o którym mowa w art. 4 ust. 2 pkt 3, należą do zadań własnych gminy.

2. Uwarunkowania udostępniania wód Południoworostoczańskiego Parku Krajobrazowego dla turystyki i rekreacji.

Według art.16 ust.1 Ustawy z dnia 16 kwietnia 2004 r. o ochronie przyrody (t.j. Dz. U. z 2022 r. poz. 916 z późn. zm.), park krajobrazowy obejmuje obszar chroniony ze względu na wartości przyrodnicze, historyczne i kulturowe oraz walory krajobrazowe w celu zachowania, popularyzacji tych wartości w warunkach zrównoważonego rozwoju.

Południoworostoczański Park Krajobrazowy został utworzony na podstawie Uchwały Nr VII/40/89 Wojewódzkiej Rady Narodowej w Przemyślu z dnia 13 lipca 1989 r. w sprawie utworzenia Południoworostoczańskiego Parku Krajobrazowego (Dz. Urz. Woj. Przemyskiego Nr 13 poz. 105).

Aktualnie obowiązującym aktem prawnym w stosunku do ww. parku jest Uchwała Nr XXXIX/790/13 Sejmiku Województwa Podkarpackiego z dnia 28 października 2013 r. (Dz. Urz. Woj. Podkarp. z 2013 r. poz 3631 z późn. zm.) w sprawie Południoworostoczańskiego Parku Krajobrazowego. Dokument ten określa zarówno szczególne cele ochrony Parku jak i zakazy, obowiązujące na tym terenie.

W szczególności zakazuje się:

- 1) realizacji przedsięwzięć mogących znacząco oddziaływać na środowisko w rozumieniu przepisów ustawy z dnia 3 października 2008 r. o udostępnianiu informacji o środowisku i jego ochronie, udziale społeczeństwa w ochronie

środowiska oraz o ocenach oddziaływania na środowisko (Dz. U. Nr 199, poz. 1227 z późn.zm.)

2) umyślnego zabijania dziko występujących zwierząt, niszczenia ich nor, legowisk, innych schronień i miejsc rozrodu oraz tarlisk i złożonej ikry, z wyjątkiem amatorskiego połowu ryb oraz wykonywania czynności w ramach racjonalnej gospodarki rolnej, leśnej, rybackiej i łowieckiej; z wyłączeniem przedsięwzięć, o których mowa w art.17 ust 3 ustawy o ochronie przyrody;

3) likwidowania i niszczenia zadrzewień śródpolnych, przydrożnych i nadwodnych, jeżeli nie wynikają z potrzeby ochrony przeciwpowodziowej lub zapewnienia bezpieczeństwa ruchu drogowego lub wodnego lub budowy, odbudowy, utrzymania, remontów lub naprawy urządzeń wodnych;

4) pozyskiwania dla celów gospodarczych skał, w tym torfu, oraz skamieniałości, w tym kopalnych szczątków roślin i zwierząt, a także minerałów;

5) wykonywania prac ziemnych trwale zniekształcających rzeźbę terenu, z wyjątkiem prac związanych z zabezpieczeniem przeciwpowodziowym lub przeciwosuwiskowym lub budową, odbudową, utrzymaniem, remontem lub naprawą urządzeń wodnych;

6) dokonywania zmian stosunków wodnych, jeżeli zmiany te nie służą ochronie przyrody lub racjonalnej gospodarce rolnej, leśnej, wodnej lub rybackiej;

7) budowania nowych obiektów budowlanych w pasie szerokości 100 m od:

a) linii brzegów rzek: Tanew, Łukawica, Brusienka, jezior i innych naturalnych zbiorników wodnych,

b) zasięgu lustra wody w sztucznych zbiornikach wodnych usytuowanych na wodach płynących przy normalnym poziomie piętrzenia określonym w pozwoleniu wodnoprawnym, o którym mowa w art. 389 pkt 1 ustawy z dnia 20 lipca 2017r. - Prawo wodne – z wyjątkiem obiektów służących turystyce wodnej, gospodarce wodnej lub rybackiej (2021 r.);”

8) likwidowania, zasypywania i przekształcania zbiorników wodnych, starorzeczy oraz obszarów wodno-błotnych;

9) wylewania gnojowicy, z wyjątkiem nawożenia własnych gruntów rolnych;

10) organizowania rajdów motorowych i samochodowych.

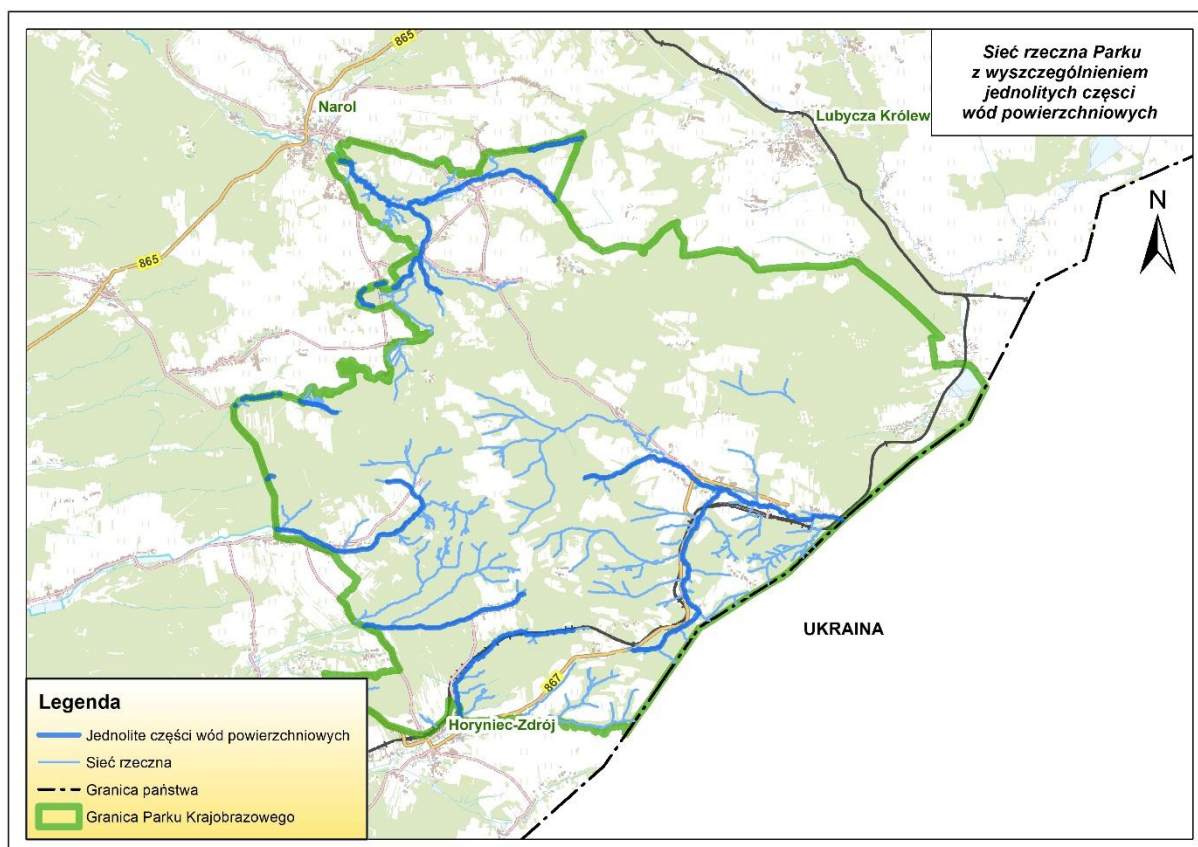
3. Dostępność wód Południoworodzoczańkiego Parku krajobrazowego dla turystyki i rekreacji oraz wybrane zagadnienia hydrograficzne.

Sieć rzeczna Południoworodzoczańkiego Parku Krajobrazowego jest uboga. Teren Parku nawadniany jest głównie górnymi odcinkami systemów rzecznych: Raty, Tanwi, Brusienki, Sołotowy, Świdnicy. Rozdzielają one wododziały różnego rzędu. Park położony jest w granicy jednostki hydrograficznej zwaną kredą lubelską. Na omawianym obszarze dominuje warstwa wodonośna węglanowa górnej kredy o charakterze szczelinowym. Miąższość warstwy jest zróżnicowana i wynosi od kilku do 100 m.

Przeważająca część jednolitych wód powierzchniowych występujących na obszarze Parku należy do Regionu Wodnego Górnej Wisły oraz do Regionu Wodnego Środkowej Wisły. Do zlewni Sanu z Wisłokiem należą: Łowczanka, Świdnica, Sołotowa do Glinika: Brusienka, Tanew od Łosickiego Potoku, natomiast do zlewni lewostronnych dopływów Bugu granicznego Sołokija od źródeł do granic kraju oraz Rata od źródeł do granic Polski. Wszystkie JCWP należą do dorzecza Wisły. Głównymi rzekami płynącymi przez obszar Parku są Tanew oraz Rata.

Teren jednolitych części wód, znajdujący się w zasięgu granicy Południoworodzoczańkiego Parku Krajobrazowego leży w większości do regionu wodnego Górnej Wisły. Natomiast dwie JCWP, Rata od źródeł do granicy RP oraz Sołokija od źródeł do granic RP znajdują się w obszarze dorzecza Środkowej Wisły. Region Górnej Wisły obejmuje odcinek Wisły od ujścia Przemszy (bez zlewni Przemszy) do ujścia Sanny, ze zlewnią Sanny włącznie. Powierzchnia regionu wodnego Górnej Wisły na terenie Polski stanowi 43 109,3 km², natomiast powierzchnia obszaru Dorzecza Środkowej Wisły w granicach Polski wynosi 88,76 km².

Sieć rzeczna regionu wodnego Górnej Wisły jest stosunkowo gęsta. Zgodnie z obowiązującym podziałem Kraju na dorzecza i regionalizację wodną obszar Południoworodzoczańkiego Parku Krajobrazowego znajduje się w zasięgu dorzecza Wisły, regionu wodnego Górnej Wisły i Środkowej Wisły. Na omawianym obszarze znajduje się 7 jednolitych części wód powierzchniowych.



Ryc.1. Sieć rzeczna Parku z wyszczególnieniem jednolitych części wód powierzchniowych.

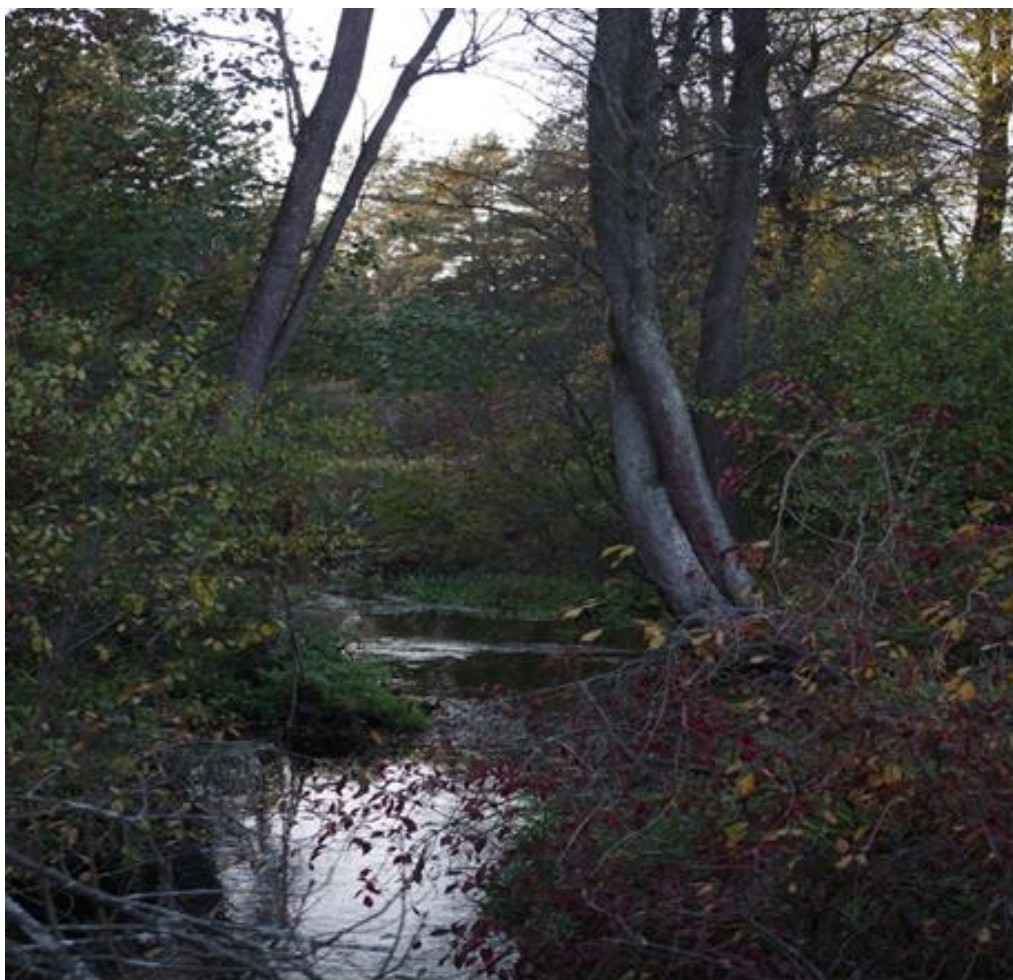
Lp.	Kod JCWP	Nazwa JCWP	Pow. [ha]
1.	RW20007228169	Tanew do Łosinieckiego Potoku	1,29
2.	RW200016228249	Brusienka	0,62
3.	RW200017228269	Łówczanka	0,18
4.	RW20007266123	Rata od źródeł do granic RP	1,48
5.	RW2000162256469	Sołotwa do Glinianki	0,51
6.	RW2000162256489	Świdnica	0,48
7.	RW2000726614591	Sołokija od źródeł do granic RP	0.15

Tabela 1. Powierzchnia jednolitych części wód powierzchniowych w obszarze Parku.

Tanew do Łosinieckiego Potoku - jest potokiem wyżynnym węglanowym z substratem gruboziarnistym (typ 7) o długości ok. 12,9 km. Zaliczana do regionu wodnego Górnej Wisły, ekoregionu Równiny Wschodnie. Uchodzi do zlewu Sanu z Wisłokiem. Tanew do Łosinieckiego Potoku przyjmuje numer (PLRW20007228169). Jednolita część wód o charakterze naturalnym jest

monitorowana i zaplanowana do dalszych badań na skutek ryzyka nieosiągnięcia celów środowiskowych RDW. Spełnienie celów środowiskowych zostało przedłużone do roku 2027, co argumentowane jest brakiem możliwości technicznych na wcześniejsze osiągnięcie założonych celów. W zlewni JCWP występuje presja hydromorfologiczna.

W programie działań zaplanowano opracowanie programu renaturyzacji JCWP, polegającego na przywróceniu środowiska do stanu naturalnego, bliskiego stanowi pierwotnemu sprzed wprowadzenia zmian przez człowieka. Działanie to ma na celu szczegółowe rozpoznanie możliwości redukcji presji tak, aby możliwe było osiągnięcie dobrego stanu w najbardziej efektywny sposób. Z uwagi jednak na czas niezbędny dla powyższego programu, a następnie okres konieczny dla wdrożenia wskazanych w nim działań, dobry stan będzie mógł być osiągnięty do roku 2027. Celem środowiskowym jest osiągnięcie dobrego stanu ekologicznego oraz dobrego stanu chemicznego.



Fot.1. Rzeka Tanew

Brusienka - ma charakter potoku nizinnego lessowego lub gliniastego (typ 16) o długości ok. 6,2 km. Włączona do JCWP *Brusienka* (PLRW200016228249). Należy do regionu Górnej Wisły, ekoregionu Równiny Wschodnie, zlewu Sanu z Wisłokiem. Jednolita część wód o charakterze naturalnym jest monitorowana przez WIOŚ w Rzeszowie, Delegatura w Przemyślu. Planowana do badań, związanych z ryzykiem nieosiągnięcia celów środowiskowych Ramowej Dyrektywy Wodnej. Odstępstwem od osiągnięcia celów środowiskowych jest fakt przedłużenie terminu spełnienia określonego celu do 2021 roku. Uzasadnieniem odstępowania jest brak możliwości technicznych na wcześniejsze osiągnięcie założonych celów. W zlewni JCWP nie zidentyfikowano presji mogącej być przyczyną występujących przekroczeń wskaźników jakości. Konieczne jest dokonanie szczegółowego rozpoznania przyczyn w celu prawidłowego zaplanowania działań naprawczych. Rozpoznanie przyczyn nieosiągnięcia dobrego stanu zapewni realizacja działań na poziomie krajowym, które w swym zakresie obejmą utworzenie krajowej bazy danych o zmianach hydromorfologicznych, przeprowadzenie pogłębionej analizy presji pod kątem zmian hydromorfologicznych, opracowanie dobrych praktyk w zakresie robót hydrotechnicznych i prac utrzymaniowych wraz z ustaleniem zasad ich wdrażania oraz opracowanie krajowego programu renaturalizacji wód powierzchniowych. Celem środowiskowym jest osiągnięcie dobrego stanu chemicznego, a także dobrego stanu ekologicznego.

Łówcanka - należy do regionu Górnej Wisły, ekoregionu Równiny Wschodnie oraz zlewu Sanu z Wisłokiem. Ma charakter potoku nizinnego piaszczystego (typ 17) o długości około 1,7 km. Włączona do JCWP jako *Łówcanka* (PLRW200017228269). Stanowi jednolitą część wód powierzchniowych o określonym statusie naturalnym. Nie prowadzi się monitoringu, jak również badań w związku z ryzykiem nieosiągnięcia celów środowiskowych RDW. Ocenę stanu chemicznego oraz ekologicznego określa się na dobrą.

Rata od źródeł do granic RP - Rata po stronie polskiej ma charakter potoku wyżynnego węglanowego z substratem drobnoziarnistym na lessach i lessopodobnych (typ 6 – zweryfikowany przez WIOŚ w Rzeszowie w ramach badań elementów biologicznych). Należy do regionu Środkowej Wisły oraz ekoregionu Równiny Wschodnie. Uchodzi do zlewni lewostronnego dopływu Bugu granicznego. Długość potoku wynosi około 14,8 km. Potok płynący na tym odcinku został włączony do JCWP Rata od źródeł do granic RP (PLRW20007266123). Posiada status naturalnej, jednolitej części wód powierzchniowych. Rata od źródeł do granic RP jest planowana do przeprowadzenia badań w związku z ryzykiem nieosiągnięcia celów środowiskowych RDW. Prowadzi się jej monitoring. Spełnienie celów środowiskowych zostało przedłużone do roku 2021, co argumentowane jest brakiem możliwości technicznych na wcześniejsze osiągnięcie założonych celów. W zlewni JCWP nie zidentyfikowano presji mogącej być przyczyną występujących przekroczeń wskaźników jakości. Konieczne jest dokonanie szczegółowego rozpoznania przyczyn w celu

prawidłowego zaplanowania działań naprawczych. Rozpoznanie przyczyn nieosiągnięcia dobrego stanu zapewni realizacja działań na poziomie krajowym, które w swym zakresie obejmą utworzenie krajowej bazy danych o zmianach hydromorfologicznych, przeprowadzenie pogłębionej analizy presji pod kątem zmian hydromorfologicznych, opracowanie dobrych praktyk w zakresie robót hydrotechnicznych i prac utrzymaniowych wraz z ustaleniem zasad ich wdrażania oraz opracowanie krajowego programu renaturalizacji wód powierzchniowych. Celem środowiskowym jest dobry stan chemiczny i ekologiczny.



Fot.2. Rzeka Rata

Sołotwa do Glinianki – potok nizinny lessowy lub gliniasty (typ 16). Należy do regionu Górnej Wisły, ekoregionu Równiny Wschodnie. Długość potoku wynosi około 5,1 km. Uchodzi do zlewu Sanu z Wisłokiem. Potok płynący na tym odcinku został włączony do jednolitej części wód powierzchniowych Sołotwa do Glinianki (PLRW2000162256469). Posiada naturalny status JCWP. Prowadzony jest monitoring w związku z zagrożeniem nieosiągnięcia celów środowiskowych. Odstępstwem od osiągnięcia celów środowiskowych jest przedłużenie terminu dokonania założonego celu do 2021 roku. Uzasadnieniem odstępstwa jest brak możliwości technicznych na wcześniejsze osiągnięcie założonych celów. W zlewni JCWP nie zidentyfikowano presji mogącej być przyczyną występujących przekroczeń wskaźników jakości. Konieczne jest dokonanie szczegółowego rozpoznania przyczyn w celu prawidłowego zaplanowania działań naprawczych. Rozpoznanie przyczyn nieosiągnięcia dobrego stanu zapewni realizacja działań na poziomie krajowym, które w swym zakresie obejmą utworzenie krajowej bazy danych o zmianach

hydromorfologicznych, przeprowadzenie pogłębionej analizy presji pod kątem zmian hydromorfologicznych, opracowanie dobrych praktyk w zakresie robót hydrotechnicznych i prac utrzymaniowych wraz z ustaleniem zasad ich wdrażania oraz opracowanie krajowego programu renaturalizacji wód powierzchniowych. Celem środowiskowym jest osiągnięcie dobrego stanu chemicznego i ekologicznego.

Świdnica - jest potokiem nizinnym lessowym lub gliniastym (typ 16) o długości ok. 4,8 km. Zaliczana do regionu Górnej Wisły, ekoregion Równiny Wschodnie. Świdnica została włączona do JCWP *Świdnica* (PLRW2000162256489), posiada status naturalnej jednolitej części wód powierzchniowych, nie prowadzi się monitoringu. Jest zagrożona nieosiągnięciem celów środowiskowych. Spełnienie celów środowiskowych zostało przedłużone do roku 2021, co argumentowane jest brakiem możliwości technicznych na wcześniejsze osiągnięcie założonych celów, a także dysproporcjonalnymi kosztami. Z uwagi na niską wiarygodność oceny i związany z tym brak możliwości wskazania przyczyn nieosiągnięcia dobrego stanu brak jest możliwości zaplanowania racjonalnych działań naprawczych. Zaplanowanie i wdrożenie jakichkolwiek działań będzie generowało nieuzasadnione koszty. W związku z tym w JCWP zaplanowano działanie mające na celu rozpoznanie rzeczywistego stanu ekologicznego – przeprowadzenie monitoringu badawczego. W przypadku potwierdzenia złego stanu po 2 latach wprowadzone zostanie działanie mające na celu rozpoznanie jego przyczyn. Takie etapowe postępowanie pozwoli na racjonalne zaplanowanie niezbędnych działań i zapewnienie wymaganej skuteczności. Celem środowiskowym jest uzyskanie dobrego stanu ekologicznego i chemicznego.

Sołokija od źródeł do granicy RP - potok wyżynny węglanowy z substratem gruboziarnistym (typ 7). Długość potoku wynosi ok. 1,5 km. Należy do regionu Środkowej Wisły, ekoregionu Równiny Wschodnie, zlewu Bugu granicznego. Sołokija została włączona do JCWP *Sołokija od źródeł do granicy RP* (PLRW2000726614591). Posiada naturalny status jednolitej części wody powierzchniowej. Jest monitorowana przez WIOŚ w Rzeszowie. Termin osiągnięcia dobrego stanu określono na roku 2021 r. Uzasadnieniem jest brak możliwości technicznych na wcześniejsze spełnienie założonych celów. W zlewni JCWP występuje presja komunalna. W programie działań zaplanowano działania podstawowe obejmujące uporządkowanie gospodarki ściekowej, które są wystarczające, aby zredukować tę presję w zakresie dostatecznym dla osiągnięcia dobrego stanu. Z uwagi jednak na czas niezbędny dla wdrożenia działań, a także okres niezbędny, aby wdrożone działania przyniosły wymierne efekty, dobry stan będzie mógł być osiągnięty do roku 2021. Celem środowiskowym jest uzyskanie dobrego stanu ekologicznego oraz dobrego stanu chemicznego.

Jednolite części wód powierzchniowych (JCWP)		Lokalizacja		Kategoria JCWP	Typ JCWP*	Zarządca	Status	Ocena	Ocena ryzyka nieosiągnięcia celów środowiskowych	Monitoring
Kod JCWP	Nazwa JCWP	Region wodny	Ekoregion							
RW20007228169	Tanew do Łosinieckiego Potoku	Górnej Wisły	Równiny Wschodnie	ciek	7	RZGW Kraków	naturalny	zły	zagrożona	TAK
RW200016228249	Brusienka	Górnej Wisły	Równiny Wschodnie	ciek	16	RZGW Kraków	naturalny	zły	zagrożona	TAK
RW200017228269	Łowczanka	Górnej Wisły	Równiny Wschodnie	ciek	17	RZGW Kraków	naturalny	dobry	niezagrożona	NIE
RW20007266123	Rata od źródeł do granic RP	Środkowej Wisły	Równiny Wschodnie	ciek	6	RZGW Warszawa	naturalny	zły	zagrożona	TAK
RW2000162256469	Sołtwa do Glinianki	Górnej Wisły	Równiny Wschodnie	ciek	16	RZGW Kraków	naturalny	zły	zagrożona	TAK
RW2000162256489	Świdnica	Górnej Wisły	Równiny Wschodnie	ciek	16	RZGW Kraków	naturalny	zły	zagrożona	NIE
RW2000726614591	Sołokija od źródeł do granic RP	Środkowej Wisły	Równiny Wschodnie	ciek	7	RZGW Warszawa	naturalny	zły	zagrożona	TAK

Tabela 2. Charakterystyka jednolitych części wód powierzchniowych.

Lp.	Skrót	Opis
Typ JCWP		
1	6	Potok wyżynny węglanowy z substratem drobnoziarnistym na lessach i lessopodobnych
2	7	Potok wyżynny węglanowy z substratem gruboziarnistym
3	16	Potok nizinny lessowy lub gliniasty
4	17	Potok nizinny piaszczysty

Objaśnienia skrótów zastosowanych w Tabeli 2.

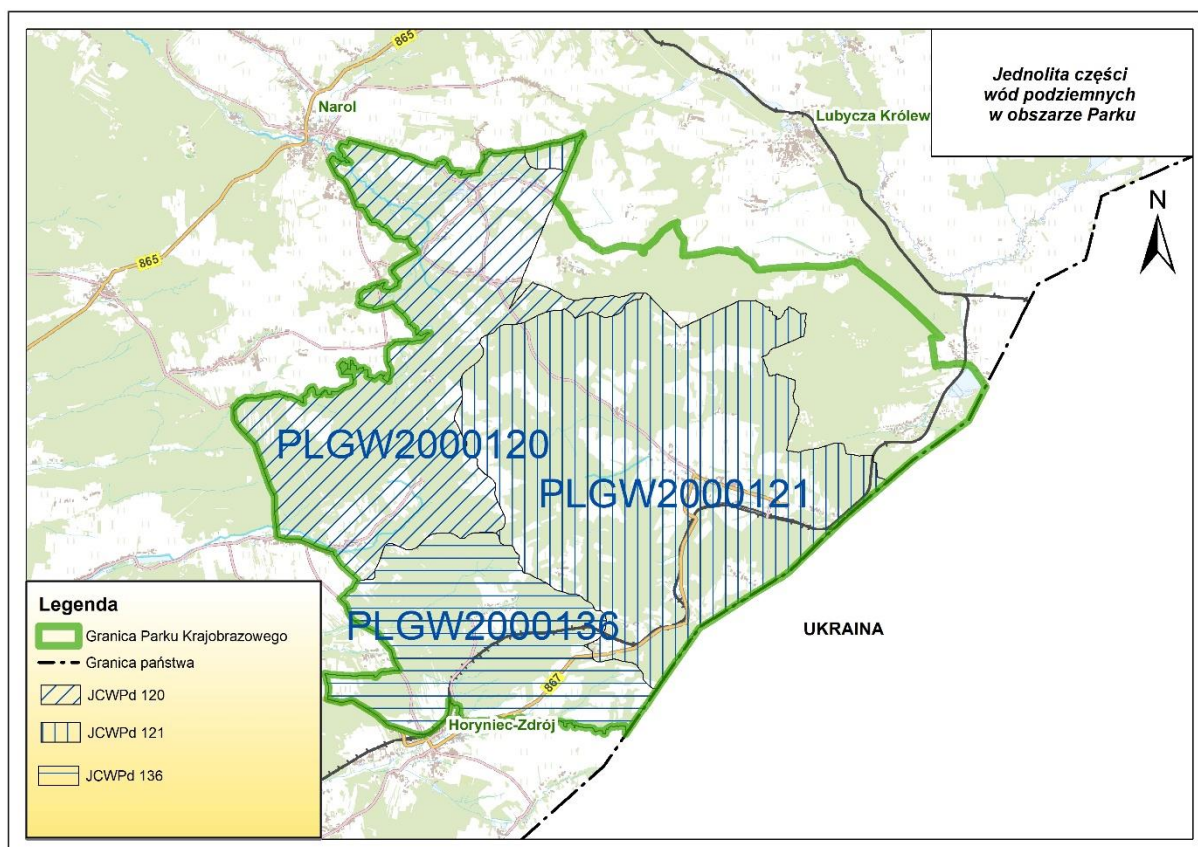
Na obszarze Południoworostoczańskiego Parku Krajobrazowego znajdują się zbiorniki wodne o niewielkiej powierzchni. Według Bazy Danych Obiektów Topograficznych (BDOT) jest to 89 zbiorników o powierzchni od 0,01 ha do 2,98 ha.

Dostępność informacji na temat tych zbiorników jest bardzo fragmentaryczna.

Z wyjątkiem pomiarów geometrycznych (BDOT, NMT, ortofotomapa) - parametry zbiorników trudno jest pozyskać. Dotyczy to również ich stanu własnościowego, pochodzenia (sztuczny, naturalny) czy sposobu wykorzystania. Obiekty te są zbyt małe, by były istotne w skali regionu wodnego Górnej czy Środkowej Wisły. Większych zbiorników (powyżej 0,5 ha) na terenie Parku jest zaledwie 7, ich wykaz przedstawiono w Tabeli 3. Niektóre z nich wkomponowały się na tyle mocno w krajobraz, że miejscami przypominają obiekty naturalne.

Lp.	Rodzaj obiektu	Miejscowość (lokalizacja zbiornika)	Gmina i powiat	Pow. [ha]	Własność Gruntu
1.	Staw	Łukawica	Narol	2,98	Prywatny
2.	Staw	Huta-Złomy	Narol	1,78	Skarb państwa
3.	Staw	Łukawica	Narol	1,52	Prywatny
4.	Staw	Łukawica	Narol	1,28	Prywatny
5.	Staw	Łukawica	Narol	0,71	Prywatny
6.	Staw	Werchrata	Horyniec-Zdrój	0,66	Skarb państwa
7.	Staw	Łukawica	Narol	0,55	Prywatny

Tabela 3. Zestawienie zbiorników wodnych o powierzchni powyżej 0,5 ha na obszarze Parku Krajobrazowego



Ryc.2. Jednolite części wód podziemnych w obszarze Parku

4. Miejsca w których występuje zagrożenie dla bezpieczeństwa osób wykorzystujących obszar wodny do pływania, kąpania się, uprawiania sportu lub rekreacji.

W niniejszej analizie użyto sformułowań, dotyczących miejsc, które wykorzystywane są do rekreacji wodnej (kąpiele, pływanie itp.). Są to: „kąpielisko” oraz „miejsce okresowo wykorzystywane do kąpieli”. Zgodnie z art. 16 pkt. 22 Ustawy z dnia 20 lipca 2017 r. Prawo wodne (t.j. Dz. U. z 2022 r. poz. 2625 z późn. zm.):

Kąpielisko - to wyznaczony przez radę gminy, wydzielony i oznakowany fragment wód powierzchniowych, wykorzystywany przez dużą liczbę osób kąpiących się, pod warunkiem, że w stosunku do tego kąpieliska nie wydano stałego zakazu kąpieli; kąpieliskiem nie jest: pływalnia, basen pływacki lub uzdrowiskowy, zamknięty zbiornik wodny, podlegający oczyszczaniu lub wykorzystywaniu w celach terapeutycznych, sztuczny, zamknięty zbiornik wodny, oddzielony od wód powierzchniowych i wód podziemnych.

W przypadku użytego w opracowaniu zwrotu „miejsce okazjonalnie wykorzystywane do kąpieli” – rozumie się przez to wykorzystywany do kąpieli

wydzielony i oznakowany fragment wód powierzchniowych, niebędący kąpieliskiem. Pod pojęciem „dzikie kąpielisko” rozumiemy miejsce nie wyznaczone do kąpeli, wykorzystywane przez kąpiących się na podstawie obserwacji terenowych.

Analizę przeprowadzono na podstawie uzyskanych informacji z Komendy Wojewódzkiej Policji w Rzeszowie oraz innych podmiotów, działających na terenie Parku, w tym Komendy Wojewódzkiej Państwowej Straży Pożarnej w Rzeszowie, jak również z urzędów gmin.

Południoworoztoczański Park Krajobrazowy znajduje się na terenie administracyjnym Komendy Powiatowej w Lubaczowie. We wskazanym rejonie znajduje się osiem zbiorników wodnych tj. 2 zbiorniki, położone w miejscowości Huta Złomy (Martynówka), 1 zbiornik wodny w miejscowości Werchrata oraz 1 zbiornik wodny w miejscowości Dziewięcierz, które są zbiornikami retencyjnymi, przeciwpożarowymi, będącymi pod nadzorem Nadleśnictwa Narol oraz Nadleśnictwa Werchrata. Obowiązuje na nich całkowity zakaz kąpeli. Pozostałe 4 zbiorniki wodne w miejscowości Łukawica są prywatnymi stawami rybnymi.

Komenda Wojewódzka Państwowej Straży Pożarnej w Rzeszowie przekazała informacje, iż na przełomie ostatnich 6-letnich obserwacji nie było ani jednej interwencji na omawianym obszarze odpowiednio wyszkolonych jednostek (np. w ramach poszukiwania osoby zaginionej, podejrzenia utonięcia), specjalizujących się w ratownictwie wodnym.

Ponadto z uzyskanych informacji od poszczególnych gmin nie potwierdzono, na terenie Południoworoztoczańskiego Parku Krajobrazowego istnienia kąpielisk oraz miejsc okresowo wykorzystywanych do kąpeli. Nie stwierdzono również tzw. „dzikich kąpielisk”.

5. Zagrożenia dla osób przebywających na obszarach wodnych Parku Krajobrazowego Pogórza Przemyskiego.

Czynnikami, które wpływają na ilość osób, korzystających z walorów rekreacyjnych i turystycznych wód na terenie Południoworoztoczańskiego Parku Krajobrazowego są okresy wakacyjno – wypoczynkowe, jak również dogodna aura. Pomimo, że na obszarze Parku nie stwierdzono występowania kąpielisk, miejsc okazjonalnie wykorzystywanych do kąpeli oraz „dzikich” kąpielisk, wykorzystywanych przeważnie zimą w celu morsowania, to również w tych okresach znacznie wzrasta liczba korzystających ze sprzętu wodnego i prawdopodobnie kąpeli w nieustalonych miejscach. Należy zatem liczyć się ze wzrostem zagrożenia, dotyczącym w szczególności utonięć. Formą rekreacji są także kąpiel lub zabawa w wodzie oraz korzystanie ze sprzętów wodnych, występująca przede wszystkim w okresach letnich-wakacyjnych.

Należy jednak pamiętać, że wejście do wody zawsze stwarza potencjalne zagrożenie, z którym należy się liczyć.

Szczególnie groźne sytuacje to:

- niedostateczne umiejętności pływania,
- pływanie pod wpływem alkoholu, narkotyków czy leków, obniżających zdolności rzeczywistego reagowania na wszelkiego rodzaju zagrożenia,
- wchodzenie do wody przy różnego rodzaju schorzeniach,
- skurcze,
- wstrząs termiczny,
- nadmierne oziębienie organizmu,
- wiry,
- zimne prądy,
- brodzenie w rzece po nieznanym terenie,
- skakanie do wody,
- nieodpowiednia zabawa w wodzie,
- miejsca zarośnięte przez roślinność wodną,
- nagła zmiana warunków na wodzie,

- kąpiel w miejscach niewyznaczonych,
- brak nadzoru rodziców nad dziećmi, korzystającymi z zabaw w wodzie.

5.1. Zagrożenia dla osób kąpiących się wynikają z:

- braku lub niedostatecznej umiejętności pływania,
- złego stanu zdrowia, które podczas przebywania w wodzie może znacznie się pogorszyć,
- odbywanie kąpieli podczas niesprzyjających warunków atmosferycznych np. burza, mgła, porywisty wiatr lub w wodzie o zbyt niskiej temperaturze,
- pływanie na czczo lub bezpośrednio po spożyciu posiłku,
- pływanie po zapadnięciu zmroku oraz w nocy,
- korzystania z miejsc nie przystosowanych do kąpieli - wpływania w strefy porośnięte roślinnością wodną lub w miejsca bagniste,
- wykonywania skoków do wody bez znajomości jej głębokości oraz podwodnego otoczenia,
- pływanie po spożyciu alkoholu, narkotyków oraz lekach, obniżające zdolność reagowania na różnego rodzaju niebezpieczeństwa,
- możliwość kolizji z jednostkami pływającymi.

5.2. Zagrożenia dla osób poruszających się jednostkami pływającymi wynikają z:

- niedostatecznych umiejętności sterowania jednostką,
- złego stanu zdrowia osoby sterującej jednostką,
- pozostawiania osoby kierującej pod wpływem alkoholu, narkotyków bądź leków, wpływających na percepcję,
- brak wiedzy na temat batymetrii akwenu,
- niekorzystnych warunków pogodowych np. burza, mgła, porywiste podmuchy wiatru,
- występowania nieoznaczonych miejsc, które są niebezpieczne dla kajakarzy np. przedmiotów zanurzonych w wodzie,
- braku takich środków jak: kamizelki ratunkowe lub asekuracyjne, a w przypadku większych jednostek – kół ratunkowych i gaśnic.

5.3. Zagrożenia dla osób nurkujących z użyciem aparatów tlenowych wynikają z:

- niedostatecznych kwalifikacji i umiejętności nurkowania,
- przekraczania maksymalnej głębokości nurkowania, innej niż wynika to z posiadanych kwalifikacji,
- występowania w wodzie obiektów, które zagrażają unieruchomieniu osoby nurkującej pod wodą,
- nieprawidłowej oceny warunków, w tym widoczności pod wodą, które mają wpływ na bezpieczeństwo nurkowania.

5.4. Zagrożenia dla osób przebywających na lodzie:

- brak wiedzy na temat aktualnej grubości lodu,
- załamanie się pokrywy lodowej pod ciężarem osoby wchodzącej na zbyt cienki lód,
- załamania się pokrywy lodowej po wjeździe na lód każdym pojazdem mechanicznym w ruchu lądowym, wbrew obowiązującym zakazom,
- w przypadku wpadnięcia do wody – brak lub słaba umiejętność pływania, szok termiczny, szybkie wychłodzenie organizmu, brak sprzętu asekuracyjnego umożliwiającego wyjście na lód,
- niewłaściwy ubiór, niedostosowany do panującej aury pogodowej, skutkujący wyziębieniem organizmu,
- zamarznięcia, zwłaszcza w sytuacji pozostawania pod wpływem alkoholu, narkotyków lub leków.

6. Siły i środki, które mogą być wykorzystywane dla ograniczania zagrożeń oraz akcji ratowniczych

1) Komenda Wojewódzka Państwowej Straży Pożarnej w Rzeszowie, ul. Mochnackiego 4, 35-016 Rzeszów,

2) Komenda Wojewódzka Policji w Rzeszowie, ul. Dąbrowskiego 30, 35-036 Rzeszów,

Ponadto:

112 – nr alarmowy, bezpłatny, obowiązuje na terenie całej Unii Europejskiej,

7. Bibliografia oraz akty prawne:

- a) BULiGL Oddział w Przemyślu, 2021, Dokumentacja na potrzeby planu ochrony Południoworoztoczańskiego Parku Krajobrazowego (operat ochrony wód PKPP),
- b) Ustawa z dnia 18 sierpnia 2011 r. o bezpieczeństwie osób przebywających na obszarach wodnych (t.j. Dz.U. z 2022 r., poz. 147 z późn. zm.),
- c) Ustawa z dnia 16 kwietnia 2004 r. o ochronie przyrody (t.j. Dz. U. z 2022 r. poz. 916 z późn. zm.),
- d) Ustawa z dnia 20 lipca 2017 r. Prawo wodne (t.j. Dz. U. z 2022 r. poz. 2625 z późn. zm.)
- e) Uchwała Nr XXXIX/790/13 Sejmiku Województwa Podkarpackiego z dnia 28 października 2013 r. (Dz. Urz. Woj. Podkarp. z 2013 r. poz 3631 z późn. zm.) w sprawie Południoworoztoczańskiego Parku Krajobrazowego.